



MUSÉE  
GEORGE SAND  
& DE LA VALLÉE NOIRE

**Dossier pédagogique**

*Tous niveaux*

[www.museegeorgesand.fr](http://www.museegeorgesand.fr)

# Sommaire

<b>Introduction</b> .....	3
Un Musée de Poche... Qu'est-ce que c'est ? .....	3
La programmation culturelle de l'année scolaire 2022-2023 .....	4
<b>Maternelles</b> .....	7
Drôles de bêtes ! .....	7
Touche à tout ! .....	7
Une visite haute en couleurs ! .....	7
<b>Primaires</b> .....	8
Calligraphie à la manière de George Sand .....	8
Imagine avec George Sand ! .....	8
Peins comme .....	9
Tâche toi-même ! .....	9
Monstres et Cie .....	10
Feuilles et herbes folles .....	10
Dans les coulisses d'un musée.....	11
<b>Collège</b> .....	12
Tous niveaux .....	12
6e-5e .....	12
4e .....	13
<b>Collège-Lycée</b> .....	14
Le musée George Sand et de la Vallée Noire en mouvement !.....	14
A la découverte des collections antiques du musée .....	15
<b>Lycée</b> .....	16
George Sand, une femme de lettres engagée .....	16
George Sand, écolo ? .....	17
<b>Les temps forts de l'année au musée</b> .....	18
Le printemps des poètes : du 11 au 27 mars 2023.....	18
Les journées européennes des métiers d'art (JEMA) : du 27 mars au 2 avril 2022.....	18
La Nuit des musées : le 13 mai 2023.....	19
Rendez-vous au jardin : juin 2023.....	19
<b>Conditions d'inscription et d'accueil des classes</b> .....	20

# Introduction

Toute l'équipe pédagogique de la Ville de La Châtre est heureuse de vous présenter ses nouvelles activités et son nouveau lieu : le musée de Poche George Sand et de la Vallée Noire.

Les activités sont liées aux programmes scolaires et vous permettront d'illustrer de manière culturelle des thèmes abordés en classe. La majorité des visites peut être suivie d'un atelier de création et d'interprétation à votre demande. D'autres sujets peuvent également être abordés, les visites sont à construire en amont avec vous. Des visites libres sont également possibles.

**N'hésitez pas à nous faire part de vos suggestions.**

## Un Musée de Poche... Qu'est-ce que c'est ?

### Nouveau lieu – nouveau format

Notre musée aujourd'hui comme hier se questionne. En évolution constante avec la société, il a su apprivoiser plusieurs époques, plusieurs lieux, se renouveler. Le donjon des Chauvigny, qui accueillait le musée depuis 1937, a dû fermer ses portes en 2016 pour des raisons de conservation et d'accessibilité. **Un projet de nouveau musée est en cours de réflexion** afin d'offrir au public un nouvel espace muséal à la hauteur de ses collections. En attendant, le musée en format « de poche » s'est installé à l'Hôtel de Villaines et s'envisage comme un espace de transition et d'expérimentation.



### Un mini-parcours permanent autour de George Sand & de la Vallée Noire

En quelques œuvres, vous sont présentées les grandes thématiques du futur musée : **la Vallée Noire-terre de création // George Sand - une figure contemporaine** (le métier d'écrire, la liberté à tout prix, une nature sensible, le romantisme et les arts). Par sa vie et ses écrits, George Sand a dérangé et étonné un XIX<sup>e</sup> siècle bourgeois et conservateur qui tenait les femmes à l'écart de la société. Aujourd'hui, elle questionne le XXI<sup>e</sup> siècle avec l'acuité de son regard sur la société et le courage de ses engagements. Elle a fait connaître le Berry par ses romans et inventa une nouvelle géographie : **la Vallée Noire**. Ce territoire, à jamais marqué par cette « grande femme », demeure aujourd'hui un espace de création et une terre d'inspiration pour les artistes.



©Staline Crau

### Des exposition temporaires renouvelées pour valoriser les collections

Le musée et les fonds patrimoniaux de la ville possèdent près de **25 000 œuvres**, objets et documents. Les deux salles d'**expositions temporaires** sont l'occasion de donner à voir une sélection des collections du musée, de réagir à une actualité culturelle ou d'inviter un artiste contemporain à porter un regard renouvelé sur le patrimoine de la ville:

- ◆ Une salle pour les expositions annuelles.
- ◆ Une salle pour les expositions « de poche », renouvelées deux fois par an

**Chaque semestre, une nouvelle exposition, une nouvelle occasion de revenir au musée...**

# La programmation culturelle de l'année scolaire 2022-2023

## EXPOSITIONS ANNUELLES

### MUSÉE In/MUSÉE OFF

#### 150 ANS DE PRATIQUE MUSÉALE À LA CHÂTRE

#### Entrez dans les coulisses du musée...

À l'occasion des 20 ans de la loi sur les Musées de France (2002), l'exposition revient sur l'histoire « **toujours en mouvement** » du musée de La Châtre : donations, déménagements, projets...

C'est également l'occasion de présenter les **métiers des coulisses** (conservation-restauration, régie des œuvres...).

Cette exposition est aussi une remarquable opportunité de présenter des œuvres jamais ou rarement exposées jusqu'alors: silex, fusil, sabre, portrait au pastel, céramique antique ...

**DECOUVERTE GARANTIE !**

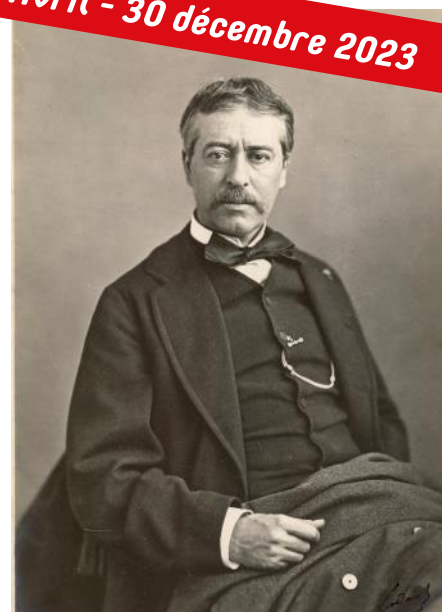


### MAURICE SAND, LA PLUME ET LE PINCEAU

En 2023, nous commémorons les **200 ans de la naissance de Maurice Sand** (1823-1889), fils de George Sand. C'est l'occasion de faire découvrir ou redécouvrir cet **artiste complet, à la fois dessinateur, peintre, écrivain, homme de théâtre et de science !**

Suite à une récente donation d'œuvres de l'artiste, l'exposition se concentrera sur le **travail de peintre, dessinateur et d'illustrateur de Maurice Sand.**

Avril - 30 décembre 2023



Maurice Sand, photographie de Felix Nadar, 1866, coll. du musée

## EXPOSITIONS DE POCHE

### MYSTÈRE ÉTRUSQUE

#### À LA DÉCOUVERTE DE LA COLLECTION ANTIQUE DU MUSÉE

Le musée possède une **magnifique collection d'objets étrusques et grecs** (60 céramiques et un miroir du VIII<sup>e</sup> au I<sup>er</sup> siècle av JC), jamais présentée au public. Cette collection qui a été donnée au musée à la fin du XIX<sup>e</sup> siècle par le Général Léonce de Beaufort pourrait provenir en partie de la tombe de l'ogre à Tarquinia, en Italie : des recherches récentes ont permis de montrer que cette tombe avait sans doute été découverte par le Général de Beaufort, alors en garnison en Italie. Une partie des objets pourrait avoir été prélevée directement dans la tombe par ce dernier. Cette tombe abrite de très belles peintures murales qui ont été numérisées et sont [présentées virtuellement](#).

L'exposition interroge le contexte de découverte de la collection par le Général de Beaufort à la fin du XIX<sup>e</sup> siècle et son appartenance à la *tomba dell'orco*. Quels objets sont susceptibles d'en provenir ? Comment peut-on le savoir ?

Cette exposition cherche donc à présenter la collection dans son ensemble (objets, fonctions, usages) et à faire découvrir la civilisation étrusque (culture, croyances, liens avec les autres cultures de la méditerranée etc.). Une visite virtuelle de la *tomba dell'orco* est disponible dans l'exposition où des détails des fresques sont reproduits à taille réelle.



Céramique étrusque, IV<sup>e</sup> siècle avant JC environ

### GEORGE SAND, ÉCOLO ?

Cette exposition interroge le **rapport spécifique de George Sand à la nature**. Avant tout sensible et romantique, ce rapport de George Sand à la nature est présent **dans la quasi-totalité de son œuvre** ainsi que dans les dendrites (paysages aquarellés) qu'elle réalise. Très curieuse, **George Sand s'intéresse aussi aux différentes sciences de la terre** : botanique, minéralogie, entomologie... Elle réalise des herbiers, collectionne les pierres et élève même des papillons avec son fils, Maurice.

À la fin de sa vie, alors que la **forêt de Fontainebleau** est menacée de destruction, **elle s'engage avec d'autres artistes pour sa défense**. Elle écrit alors un texte aujourd'hui **emprunt de modernité**, qui défend l'appartenance de la nature au patrimoine de l'humanité et alerte sur les dangers d'épuiser les ressources de la planète.

Alors, on peut donc légitimement se poser la question un peu anachronique et volontairement décalée : **GEORGE SAND ÉTAIT-ELLE ÉCOLO ?**



Paysage d'Auvergne, dendrite, George SAND, 1873

24 Septembre – 30 décembre 2022

9 avril – 26 juin 2023

## EXPOSITION HORS LES MURS

### «*PAYSANS PAYSAGE*» - 1<sup>ERE</sup> ÉDITION DU FESTIVAL FEMMES PHOTOGRAPHES

JUSQU'EN AVRIL 2023

#### LE FESTIVAL

Suite au succès de l'exposition hommage à Jenny de Vasson en 2021, le Musée George Sand et de la Vallée noire continue à RENDRE VISIBLE et ACCESSIBLE la photographie féminine ... toujours HORS LES MURS.

Le musée initie donc une nouvelle manifestation, intitulée: **FESTIVAL FEMMES PHOTOGRAPHES**. Il s'agit d'une grande exposition en plein air, dans les rues de La Châtre, gratuite.

**41 PHOTOGRAPHIES** (reproduites sur support ©Dibond / format 130x100 cm et 80x120 cm)

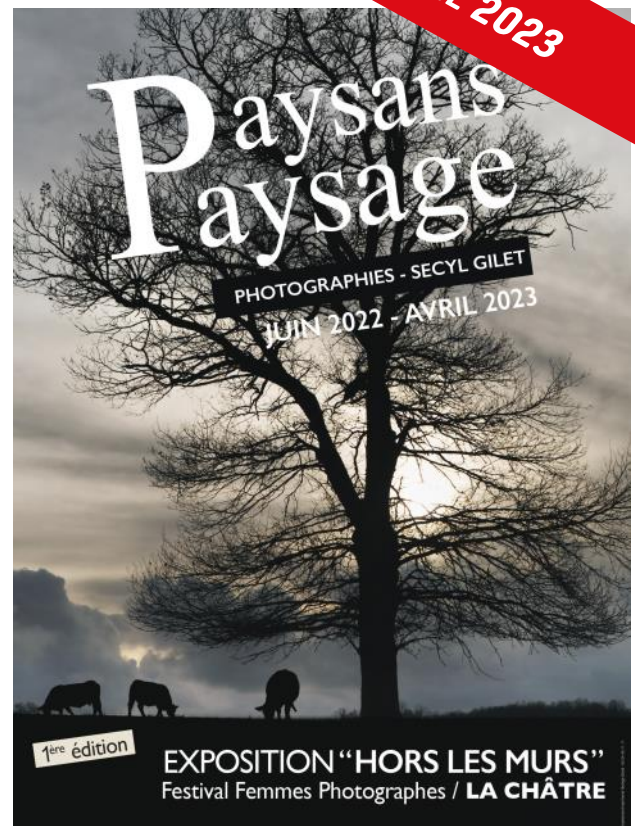
**5 LIEUX À LA CHÂTRE** (Place de la République, Square George Sand, Cour Jenny de Vasson, square de l'Abbaye, MJCS).

#### L'EXPOSITION

L'exposition présente des photographies de **Sécyl GILET**, photographe, est installée à Pouligny-Notre-Dame (près de La Châtre - INDRE). Sécyl GILET porte un regard poétique mais lucide sur les paysages qui l'entourent et ses gardiens du monde agricole. Paysages simples, forts, soumis aux aléas du temps et pourtant façonnés par la main de l'homme. Ses clichés sont autant d'interrogations sur le devenir de ce monde rural en Boischaut sud, en pleine mutation.

Elle a accompagné dans leur vie quotidienne cinq paysans qui façonnent le paysage du Boischaut Sud pendant 24 mois, 8 saisons... Cette exposition nous livre leur récit, celui d'une vie de dur labeur rythmé par les travaux saisonniers, celui de l'inquiétude de l'avenir et de la relève dans un monde changeant...

#### LE TEASER DE L'EXPOSITION



# Maternelle

## TOUCHE À TOUT !

*Visite-atelier / durée 1h*

Les élèves pourront découvrir les différentes matières (pierre, bois, céramique, tissus, peinture) qui composent les œuvres du musée d'une façon ludique.

**Une invitation à découvrir ce qu'est un musée et une œuvre de musée.**

**→ Atelier :**

Création d'une œuvre à partir de morceaux de tissus.

## CONTEZ-MOI UN TABLEAU

*Visite-atelier / durée 1h*

Découverte des tableaux du musée en histoires.

**→ Atelier :**

Création d'une peinture.

## AINSI FONT, LES PETITES MARIONNETTES

*Visite-atelier / durée 1h*

Découverte de Maurice Sand, créateur de décors de théâtre et de marionnettes

**→ Atelier :**

Création d'une marionnette

**A partir d'avril 2023**



### Objectifs pédagogiques

- Explorer le monde
- Agir, comprendre, s'exprimer à travers les activités artistiques

# Primaire

## CALLIGRAPHIE À LA MANIÈRE DE GEORGE SAND

Visite-atelier / durée 1h30

Les élèves rencontrent George Sand dans son métier de femme écrivain au XIX<sup>e</sup> siècle, évoqué par différents objets (manuscrits, encrier, caricatures, portraits...).

### → Atelier :

L'élève expérimente l'art de la calligraphie comme à l'époque de George Sand : avec une plume et de l'encre de chine, sur du papier qu'il aura préalablement vieilli. Il pourra alors recopier et illustrer une citation de George Sand.



### Objectifs pédagogiques

- Maîtrise de l'écriture et de la lecture
- Développement du goût pour l'écriture et la lecture
- Développement de l'imagination

## IMAGINE AVEC GEORGE SAND !

Visite-atelier / durée 2h minimum (cet atelier peut être réalisé en plusieurs séances)

Rencontre avec George Sand et son univers, découverte du métier d'écrivain et du travail d'imagination qui le caractérise.



### → Atelier :

**Imagination en groupe d'un conte ou d'une histoire** (sous forme de jeux : imaginer une histoire à partir d'une image, d'un texte à trous ou des différents éléments de l'histoire tirés au sort... en fonction des niveaux). Restitution ensuite de différentes manières possibles (création d'une planche de BD, d'un livre illustré, d'un spectacle d'ombres chinoises...). La restitution pourra se faire au musée ou en classe, en fonction du projet imaginé.



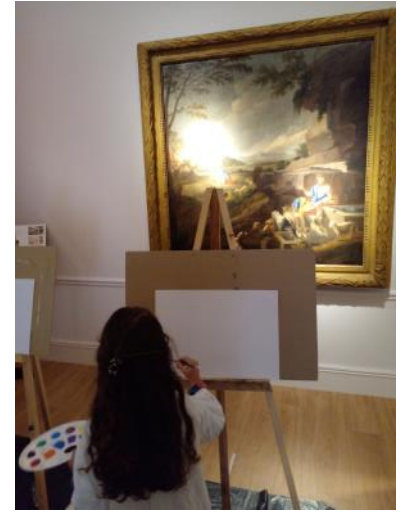
## PEINS COMME...

Visite-atelier / durée 2h

Découverte des peintures du musée. Possibilité de centrer la visite sur les post-impressionnistes qui ont représenté la Vallée Noire aux XIX<sup>e</sup> et XX<sup>e</sup> siècles !

### → Atelier :

À la manière des peintres pleinairistes du XIX<sup>e</sup> siècle, les élèves sont invités à peindre le paysage qui les entoure ou les œuvres du musée et à laisser aller leur imagination !



## Objectifs pédagogiques

- Produire, mettre en œuvre un projet artistique, s'exprimer, se sensibiliser aux questions des arts
- Histoire des arts : identifier, analyser, se repérer
- Développement de l'imagination
- Histoire : se repérer dans le temps

## TÂCHE TOI-MÊME !

Visite-atelier / durée 1h30

D'avril à juin 2023

Découverte du rapport de George Sand à la nature dans le cadre de l'exposition « **GEORGE SAND, ÉCOLO ?** ».

Découverte de la technique de la dendrite.

### → Atelier :

Réalisation d'un paysage imaginaire à partir de tâches d'aquarelle et de pliages papier selon la technique de la « dendrite » chère à George Sand.



Paysage d'Auvergne, dendrite, George SAND, 1873

## MONSTRES ET C<sup>E</sup> -

### Visite en extérieur - autour de l'église

Visite-atelier / durée 2h (la visite se déroulera à l'église Saint-Germain et l'atelier au musée de poche)

Découverte des sculptures médiévales et XIX<sup>e</sup> qui ornent l'église de la Châtre (3 minutes à pied du musée).

#### → Atelier :

Réalisation d'une tête de monstre en terre en s'inspirant des modillons sculptés de l'église Saint-Germain.



### Objectifs pédagogiques

- Produire, mettre en œuvre un projet artistique, s'exprimer, se sensibiliser aux questions des arts
- Histoire des arts : identifier, analyser, se repérer
- Histoire : se repérer dans le temps

## FEUILLES ET HERBES FOLLES

Visite-atelier / durée 2h

George Sand était particulièrement sensible à la nature qu'elle aimait tout autant admirer qu'étudier. Déjà, à la fin du XIX<sup>e</sup> siècle, elle avait conscience de la nécessité de préserver les ressources et la biodiversité et concevait la nature comme un patrimoine commun à tous (présentation de son herbier, d'une dendrite...).



**En lien avec l'exposition « GEORGE SAND, ÉCOLO ? » (avril-juin 2023)**

#### → Atelier :

réalisation d'un herbier à partir plantes préalablement récoltées et séchées, identification des plantes à l'aide de livres scientifiques, découverte de la méthode de conservation (séchage, pressage) et préparation d'une planche d'herbier (coller la plante, écrire les informations s'y reportant : lieu de cueillette, date, nom de la plante, ...).

### Objectifs pédagogiques

- Produire, mettre en œuvre un projet artistique, s'exprimer, se sensibiliser aux questions des arts
- Enseignement civique et moral : sensibilisation à la nature et à l'écologie

## DANS LES COULISSES D'UN MUSÉE

Visite-atelier / durée 1h30

Les collections du musée George Sand et de la Vallée Noire qui étaient présentées depuis 1939 dans le donjon des Chauvigny (à la Châtre) ont été déplacées dans des réserves externes, plus adaptées pour leur conservation. En 2019, un nouveau projet de musée a été validé par le Ministère de la Culture. Ce projet, qui sera réalisé d'ici 5 à 6 ans, inclut la création d'un « Musée de Poche », petit espace d'accueil du public, qui présente une petite partie de la collection et qui doit servir de laboratoire pour concevoir le futur musée...



**Cette visite des réserves du musée sont couplées avec la découverte de l'exposition « MUSÉE In/MUSÉE OFF - 150 ANS DE PRATIQUE MUSÉALE À LA CHÂTRE ». (JUSQU'À DÉCEMBRE 2022)**

Ces visites inédites seront l'occasion pour les élèves de découvrir ce qu'est un musée, quelles sont ses fonctions, qui y travaille et ce qu'ils/elles y font.

→ **Atelier :**

**Découverte des réserves du musée**, initiation au conditionnement d'objets de musée et à la restauration (de céramiques).

*Vase grec, IV<sup>e</sup> siècle avant Jésus-Christ  
Conditionné et conservé dans les réserves du musée*



### Objectifs pédagogiques

- Découvrir ce qu'est un musée, comment on s'y comporte et pourquoi
- Prendre conscience de ce qui est précieux, ancien, rare

# Collège

## Tous niveaux

### GEORGE SAND ÉCOLO ?

Visite-atelier / durée 1h30 - avril-juin 2022

Découverte de l'exposition « George Sand, écolo ? » qui s'intéresse au rapport particulier de l'écrivaine avec la nature au XIX<sup>e</sup> siècle. C'est un rapport esthétique, romantique, scientifique et peut-être même écologique ?

→ **Atelier :**

**Atelier 1 :** réalisation d'un herbier, à la manière de George Sand

**Atelier 2 :** Réalisation d'un paysage imaginaire à partir de tâches d'aquarelle et de pliages papier selon la technique de la « dendrite » chère à George Sand.



Herbier réalisé par George SAND

#### Objectifs pédagogiques

- Questionnements sur le rapport de l'homme avec son environnement
- Sensibilisation à l'écologie
- Histoire : le XIX<sup>e</sup> siècle (4<sup>e</sup>)

## 6<sup>e</sup>-5<sup>e</sup>

### IL ÉTAIT UNE FOIS... AU PAYS DE GEORGE SAND !

Visite-atelier / durée 2h minimum (cet atelier peut être réalisé en plusieurs séances)

Rencontre avec George Sand et son univers, découverte du métier d'écrivain et du travail d'imagination qui le caractérise.

→ **Atelier :**

A la manière de George Sand les élèves inventent en groupe un conte. En fonction des désirs de l'enseignant, ce conte pourra être imaginé de différentes manières (à partir de jeux, images textes à trous...). On pourra envisager alors une restitution de l'histoire de différentes manières : par la création d'une planche de BD, d'un livre illustré, d'un spectacle d'ombres chinoises...

*La restitution se fera au musée ou en classe, en fonction du projet imaginé.*



#### Objectifs pédagogiques

- Développement de l'imagination : regarder le monde et inventer des mondes
- Développement du goût pour l'écriture et la lecture

## 4<sup>e</sup>

Visites-atelier / durée 1h30 ou projet en plusieurs séances

### GEORGE SAND, UNE FEMME DE LETTRES ENGAGÉE !

Découverte des **combats politiques** menés par George Sand dans un XIX<sup>e</sup> siècle conservateur et en recherche d'un régime politique idéal. Les élèves sont invités à découvrir comment les nombreux engagements politiques de l'auteure (défense des plus faibles, de la démocratie, de l'égalité homme-femme, conscience écologiste...) font échos aux grandes questions qui animent notre société actuelle. La visite sera construite autour d'objets qui illustrent les idéaux politiques de George Sand : manuscrits, journaux, caricatures etc.

#### → Atelier :

George Sand a été beaucoup caricaturée en son temps, les élèves pourront imaginer comment elle pourrait être caricaturée aujourd'hui.

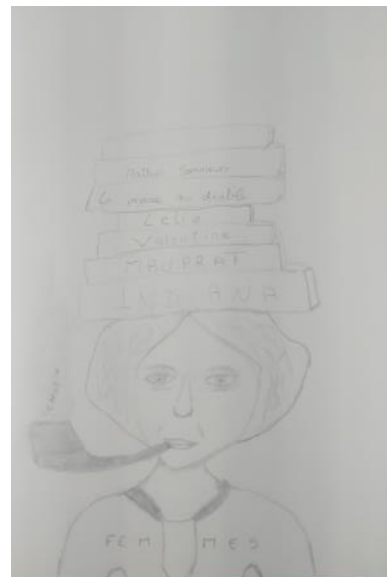
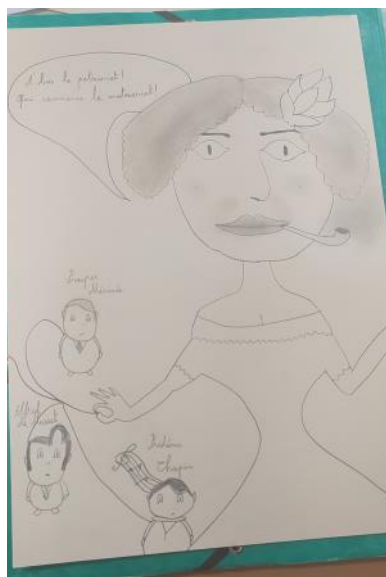
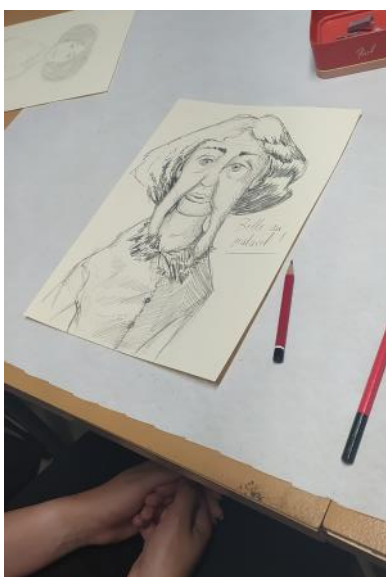


Miroir drolatique, George SAND, par Alcide-Joseph Lorentz, 1842

©Lan cosine

### Objectifs pédagogiques

- Histoire : Société, culture et politique dans la France du XIX<sup>e</sup> siècle (le suffrage universel, la place de la femme, l'instauration de la démocratie ...)
- Approche du monde des médias : le journalisme au XIX<sup>e</sup> siècle



# Collège-Lycée

## LE MUSÉE GEORGE SAND ET DE LA VALLÉE NOIRE EN MOUVEMENT !

*Visite-atelier / projet en plusieurs séances / adaptation aux différents niveaux*

Les collections du musée George Sand et de la Vallée Noire qui étaient présentées depuis 1939 dans le donjon des Chauvigny (à la Châtre) ont été déplacées dans des réserves externes, plus adaptées pour leur conservation. En 2019, un nouveau projet de musée a été validé par le Ministère de la Culture. Ce projet, qui sera réalisé d'ici 5 à 6 ans, inclut la création d'un « Musée de Poche », petit espace d'accueil du public, qui présente une petite partie de la collection et qui doit servir de laboratoire pour concevoir le futur musée...



### Visites de l'exposition « Le musée en chantier » et des nouvelles réserves du musée.

Ces visites inédites seront l'occasion pour les élèves de découvrir les **différentes fonctions d'un musée** (conserver, exposer, étudier, transmettre) et **des réserves** mais aussi de rencontrer les différentes personnes qui y travaillent et leurs missions. **La découverte des techniques de conservation pourra être l'occasion de mêler diverses disciplines** (SVT, mathématiques, physiques, Histoire, français...).



### Objectifs pédagogiques

- Découverte des fonctions d'un musée
- Découverte de métiers
- Arts plastiques : la matérialité de l'œuvre, l'objet et l'œuvre

# Collège-Lycée (adapté en particulier aux classes de latinistes)

## À LA DÉCOUVERTE DES COLLECTIONS ANTIQUES DU MUSÉE

Visites-ateliers / durée 1h / adaptation aux différents niveaux

### 6<sup>e</sup> - 3<sup>e</sup> latinistes - 2<sup>nd</sup>e

#### PILE OU FACE ?

Découverte du système monétaire romain et de l'utilisation des pièces de monnaies comme moyen pour véhiculer la propagande impériale. Manipulation de pièces de monnaies romaines par les élèves, à l'aide de gants.



### 5<sup>e</sup> - 4<sup>e</sup> latinistes

#### LES ETRUSQUES, CES VOISINS DES ROMAINS

À partir de l'exposition « Mystère étrusque, à la découverte de la collection antique du musée », les élèves découvrent la civilisation étrusque, de ce qui la caractérise et de ses liens avec les Grecs et avec Rome, à partir d'un ensemble de céramiques et d'un miroir. La connaissance du contexte de découverte de ces objets et de leur lieu d'origine (la Tomba dell'orco, à Tarquinia) permet d'aborder des questions en lien avec l'archéologie et l'histoire des collections des musées.

La [numérisation de la Tombe de l'Ogre](#) par l'Université de Tours permet une visite virtuelle du lieu d'où proviennent les objets du musée.



Céramique étrusque, IV<sup>e</sup> siècle avant JC environ

#### LA LÉGENDE DE LA FONDATION DE ROME

Récit de la légende de Rome illustré par des pièces de monnaies qui reprennent divers épisodes (Rémus et Romulus, l'enlèvement des sabinés...). Les élèves sont invités à s'interroger sur ce qu'est une légende et sur la frontière entre légende et Histoire.

#### Objectifs pédagogiques

- Latin : de la légende à l'histoire, les origines de Rome (5<sup>e</sup>/4<sup>e</sup>), l'empire romain (3<sup>e</sup>)
- 6<sup>e</sup> : l'empire romain dans le monde antique
- 2<sup>nd</sup>e : la méditerranée antique : les empreintes grecques et romaines
- Découverte des fonctions d'un musée

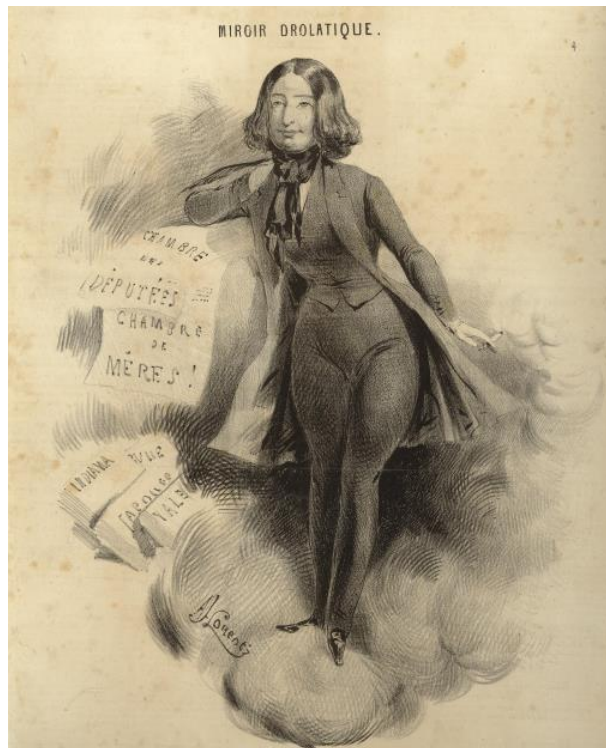
# Lycée : 2<sup>nde</sup> — 1<sup>ère</sup> — Terminale

## GEORGE SAND, UNE FEMME DE LETTRES ENGAGÉE !

Visite-atelier / durée 1h30 — peut être conçu comme un projet de classe en plusieurs séances

Découverte des combats politiques menés par George Sand dans un XIX<sup>e</sup> siècle conservateur et en recherche d'un régime politique idéal. Les élèves sont invités à découvrir comment les nombreux engagements politiques de l'auteure (défense des plus faibles, de la démocratie, de l'égalité homme-femme, conscience écologiste...) font échos aux grandes questions qui animent notre société actuelle. La visite sera construite autour de nombreux objets qui incarnent les idéaux politiques de George Sand : manuscrits, journaux, caricatures *etc.*

**En lien avec le parcours permanent autour de George Sand et l'exposition « GEORGE SAND, ÉCOLO ? » (avril-juin 2023)**



Miroir drolatique, George SAND, par Alcide-Joseph Lorentz, 1842

### → Atelier :

**Proposition n°1 :** George Sand a été beaucoup caricaturée en son temps, les élèves pourront imaginer comment elle pourrait être caricaturée aujourd'hui.

**Proposition n°2 :** Lecture de textes engagés de George Sand et animation de débats autour de sujets d'actualité (en deux groupes, un groupe défend une idée, l'autre l'opposée, la préparation et réalisation du débat se feront en plusieurs séances).

**Proposition n°3 :** L'équipe du musée propose à une classe de mener un projet d'exposition avec elle, il s'agira de réaliser sa propre exposition dans l'établissement scolaire autour d'une thématique liée à l'engagement politique de George Sand, en regard avec la société actuelle (figures féminines, l'éducation du peuple ou des jeunes filles dans le monde actuellement, l'écologie, la démocratie aujourd'hui *etc.*).

### Objectifs pédagogiques

- 1<sup>ère</sup>, Histoire : L'Europe entre restauration et révolution (1814-1848) / La difficile entrée dans l'âge démocratique : la Deuxième République et le Second Empire (George Sand : une femme de lettres engagée en politique) / La mise en œuvre du projet républicain sous la Troisième République
- Approche du monde des médias : le journalisme au XIX<sup>e</sup> siècle



# GEORGE SAND, ÉCOLO ?

Visite / durée 1h

Avril-juin 2023

Les élèves découvrent le rapport spécifique de George Sand à la nature : d'abord avant tout romantique et esthétique, il est présent dans toute son œuvre, il se fait presque scientifique à travers l'intérêt de George Sand pour les sciences vivantes (entomologie, botanique, minéralogie etc.) et écologique, à la fin de sa vie. En effet, George Sand (1804-1876) qui traverse quasiment tout le XIX<sup>e</sup> siècle est témoin des grands changements de l'époque qui s'illustrent notamment par la révolution industrielle et l'accélération de l'activité humaine.

**En lien avec l'exposition « GEORGE SAND, ÉCOLO ? » (avril-juin 2023)**



## Objectifs pédagogiques

- 1<sup>ère</sup>, Histoire : L'industrialisation et l'accélération des transformations économiques et sociales en France au XIX<sup>e</sup> siècle
- Sensibilisation aux questions liées à l'environnement, à l'écologie
- Approche du monde des médias : le journalisme au XIX<sup>e</sup> siècle

# Les temps forts de l'année au musée

Le musée participe à plusieurs événements qui peuvent être l'occasion de réalisation de projets avec des élèves de tous niveaux. Ces projets seront à concevoir en partenariat avec les enseignants.

## LE PRINTEMPS DES POÈTES : du 11 au 27 mars 2023

Le printemps des poètes est l'occasion de faire entrer la poésie au musée, et de la faire dialoguer avec les collections. Cette année le thème choisi est « **frontières** ».

### → **Suggestions :**

Collège / Lycée : Un projet d'écriture et/ou de lecture pourrait être envisagé avec une classe. (ex : lecture de poèmes romantiques)



## LES JOURNÉES EUROPÉENNES DES MÉTIERS D'ART (JEMA) :

**du 27 mars au 2 avril 2023**

Les JEMA permettent de découvrir les métiers d'art, en immersion dans les ateliers des artisans. Cet événement trouve une résonance particulière à La Châtre puisque la ville est labellisée « Ville et métiers d'art » et qu'elle porte une grande attention envers ses artisans, qu'ils soient implantés depuis 1 mois, 1 an ou 10 ans sur la commune.

### → **Suggestions :**

Possibilité de visite-rencontre avec un artisan, découverte de son atelier et de son métier et d'œuvres conservées au musée (vitrail, lutherie, broderie...)



## LA NUIT DES MUSÉES / Samedi 13 mai 2023

La Nuit européenne des musées est organisée par le Ministère de la Culture, elle se déroule chaque année, un samedi du mois de mai.

Le temps d'une nuit, le public est invité à découvrir gratuitement, de manière insolite, festive et ludique, les richesses du musée.

Chaque établissement participant conçoit un événement associant le talent d'artistes, de professionnels ou de bénévoles venus d'horizons divers. Chacun met en valeur, de façon originale, ses collections (Beaux-arts, art moderne, ethnographie, archéologie, traditions populaires...) en proposant des animations, en direction de tous les publics.



### LA CLASSE, L'ŒUVRE

Cette opération, proposée dans le cadre de La nuit européenne des musées a pour objectif de **favoriser la rencontre entre les élèves et les collections des musées** situés à proximité des établissements scolaires.

L'opération repose sur la collaboration étroite entre une classe (du primaire au lycée) et un musée de proximité.

Elle invite les élèves à :

- étudier une ou plusieurs œuvres du musée ou établissement partenaire durant l'année scolaire
- imaginer des productions en lien avec l'œuvre ;
- concevoir une médiation des œuvres étudiées pour la Nuit européenne des musées;

Ce dispositif est emblématique de la démarche de l'éducation artistique et culturelle puisqu'il en conjugue activement les 3 piliers :

- une rencontre ;
- des pratiques artistiques ;
- des connaissances (que l'élève doit pouvoir à son tour transmettre).

#### → **Suggestions :**

Réalisation d'une lecture ou visite théâtralisée par les élèves

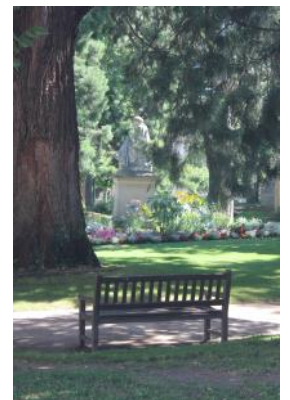
### RENDEZ-VOUS AU JARDIN : juin 2023

*En collaboration avec la Société d'Horticulture de l'Indre.*

Dans les pas de George Sand, grande amatrice de botanique, venez découvrir les différentes variétés de plantes et d'arbres du square George Sand.

#### → **Suggestions :**

- Visite-ateliers en lien avec la découverte de la botanique.
- Découverte du métier de jardinier (en collaboration avec le service Espaces verts de la mairie)



# Conditions d'inscription et d'accueil des classes

## **HORAIRES D'ACCUEIL DES GROUPES SCOLAIRES :**

- de préférence le matin et le mardi
- ou**
- du lundi au vendredi (de 9h à 12h et de 14h à 17h)

## **HORAIRES D'OUVERTURE DU MUSÉE AU PUBLIC :**

D'avril à juin et de septembre à décembre : tous les jours sauf le mardi de 14h à 18h

Juillet - août : tous les jours de 10h à 12h et de 14h à 18h

## **MODALITÉS ET TARIFS DES VISITES ET ATELIERS PAR CLASSE :**

- **pour les écoles maternelles et primaires**
  - gratuit pour les écoles de La Châtre
  - 50 € pour les écoles de l'Indre et hors département
- **pour les collèges et lycées:**
  - 50 € pour les établissements de l'Indre et hors département (sauf convention collège de la Châtre)

## **RÉSERVATIONS :**

L'enseignant est invité à prendre contact avec le service pédagogique pour définir la thématique et les animations. Plusieurs formules sont proposées en fonction des niveaux.

**Tel. :** 02 54 48 36 79

**Mail :** [astrid.jeanson@mairie-lachatre.fr](mailto:astrid.jeanson@mairie-lachatre.fr)

**Adresse du musée :** Hôtel de Villaines, square Raymonde Vincent, 36400 La Châtre

**Adresse postale du service culturel :** 1, place de la Mairie, 36400 La Châtre

**Site internet :** [www.museegeorgesand.fr](http://www.museegeorgesand.fr)

→ La réservation est obligatoire, par téléphone, courrier ou courriel au moins 15 jours avant par la personne responsable du groupe.

## **CONDITIONS GÉNÉRALES D'ACCUEIL DES GROUPES SCOLAIRES :**

- Les classes sont séparées en deux : une partie suit la visite pendant que l'autre réalise l'atelier. Les visites se dérouleront selon les normes sanitaires en vigueur à ce moment-là.
- Les élèves sont placés sous la surveillance du responsable du groupe qui doit veiller à ce qu'ils ne se dispersent pas et qu'ils en respectent le règlement intérieur.



Retrouvez-nous sur les réseaux sociaux !

**Sur Facebook :** [Musée George Sand - La Châtre](#)

**Sur Instagram :** Musée George Sand [@museegeorgesand](#)