

Année scolaire

2023-2024

MUSÉE
GEORGE SAND
& DE LA VALLÉE NOIRE

Dossier pédagogique

Tous niveaux

www.museegeorgesand.fr

Sommaire

Introduction	3
Un Musée de Poche... Qu'est-ce que c'est ?	3
La programmation culturelle de l'année scolaire 2023-2024	4
Maternelles	8
Touche à tout !	8
Drôles d'oiseaux !	8
Contez-moi un tableau	8
Primaires	9
Calligraphie à la manière de George Sand	9
Imagine avec George Sand !	9
Peins comme.....	10
Tâche toi-même !	10
Monstres et Cie	11
Feuilles et herbes folles	11
Dessine-moi un oiseau.....	12
Collège	13
Tous niveaux	13
4e	14
Collège-Lycée	15
A la découverte des collections antiques du musée	15
Lycée	16
George Sand, une femme de lettres engagée	16
George Sand, féministe ?	17
A la découverte de la collection d'oiseaux naturalisés.....	18
La classe, l'oeuvre	19
Conditions d'inscription et d'accueil des classes	20

Introduction

Toute l'équipe pédagogique de la Ville de La Châtre est heureuse de vous présenter le musée de Poche George Sand et de la Vallée Noire.

Les activités sont liées aux programmes scolaires et vous permettront d'illustrer de manière culturelle des thèmes abordés en classe. La majorité des visites peut être suivie d'un atelier de création et d'interprétation à votre demande. D'autres sujets peuvent également être abordés, les visites sont à construire en amont avec vous. Des visites libres sont également possibles.

Un Musée de Poche... Qu'est-ce que c'est ?

Nouveau lieu – nouveau format

Notre musée aujourd'hui comme hier se questionne. Le donjon des Chauvigny, qui accueillait le musée depuis 1937, a dû fermer ses portes en 2016 pour des raisons de conservation et d'accessibilité. **Un projet de nouveau musée est en cours de réflexion** afin d'offrir au public un nouvel espace muséal à la hauteur de ses collections. En attendant, le musée en format « de poche » s'est installé à l'Hôtel de Villaines et s'envisage comme un espace de transition et d'expérimentation.



Un mini-parcours permanent autour de George Sand & de la Vallée Noire

En quelques œuvres, vous sont présentées les grandes thématiques du futur musée: **la Vallée Noire-terre de création // George Sand - une figure contemporaine** (le métier d'écrire, la liberté à tout prix, une nature sensible, le romantisme et les arts). Par sa vie et ses écrits, George Sand a dérangé et étonné un XIX^e siècle bourgeois et conservateur qui tenait les femmes à l'écart de la société. Aujourd'hui, elle questionne le XXI^e siècle avec l'acuité de son regard sur la société et le courage de ses engagements. de création et une terre d'inspiration pour les artistes.



Elle a fait connaître le Berry par ses romans et inventa une nouvelle géographie : **la Vallée Noire**. Ce territoire, à jamais marqué par cette « grande femme », demeure aujourd'hui un espace

Des exposition temporaires renouvelées pour valoriser les collections

Le musée et les fonds patrimoniaux de la ville possèdent près de **25 000 œuvres**, objets et documents. Les deux salles d'**expositions temporaires** sont l'occasion de donner à voir une sélection des collections du musée, de réagir à une actualité culturelle ou d'inviter un artiste contemporain à porter un regard renouvelé sur le patrimoine de la ville:

- ◆ Une salle pour les expositions annuelles.
- ◆ Une salle pour les expositions « de poche », renouvelées deux fois par an

Chaque semestre, une nouvelle exposition, une nouvelle occasion de revenir au musée...

1^{er} avril
30 décembre 2023

Maurice Sand



La plume et le pinceau

Musée George Sand et de la Vallée noire
Hôtel de Villaines - Square Raymonde Vincent - La Châtre (Indre)

création : www.annecharlottejouve.com - ©Collection Ch. Sand - C. Lienard



www.museegeorgesand.fr

La programmation culturelle de l'année scolaire 2023-2024

EXPOSITIONS ANNUELLES

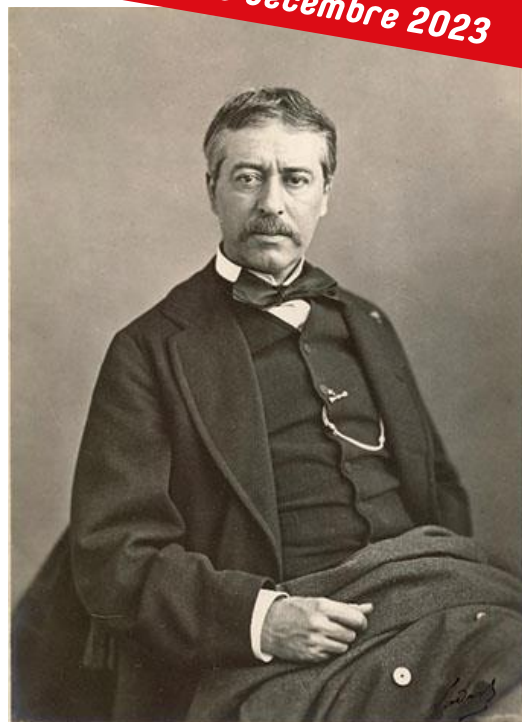
MAURICE SAND, LA PLUME ET LE PINCEAU

A l'occasion de la commémoration du bicentenaire de la naissance de Maurice Sand 1823-2023, le musée (qui a déjà rendu hommage à l'artiste en 2017 au sein d'une importante rétrospective au Château d'Ars) souhaite présenter un aspect spécifique de l'œuvre de **Maurice Sand** : celui de **dessinateur, illustrateur et peintre**.

Cette présentation propose de faire émerger la singularité de la production d'un créateur dont la postérité n'a retenu que le statut de « fils de » George Sand.

Bien qu'élève de Delacroix, il apprend le dessin en copiant les grands maîtres de la peinture classique (Rubens, Dürer, Raphaël, Goya...). Maurice Sand ne s'exerce que peu à la peinture et préfère à cette technique prisée du public, celle du dessin. Quelques thèmes majeurs ponctuent son œuvre : le fantastique, le genre militaire, les paysages du Berry et d'ailleurs et le dessin d'humour.

Avril - 30 décembre 2023



Félix NADAR (1820-1910), Maurice Sand, photographie, 1866, collection du musée, MLC 2008.0.8



Maurice SAND (1823-1889), La Halte des soldats, huile sur toile, 1848, collection du musée, MLC 2008.1.1, © Lancosme-Multimédia



Maurice SAND (1823-1889), Etude de visage, fusain sur papier, 1840, collection privée, © Catherine Liénard

Avril-décembre 2024

LA RÉPUBLIQUE DES OISEAUX

Le musée propose une exposition sur la collection Baillon : un **ensemble incroyable de 2564 spécimens naturalisés (oiseaux), datant des XVIII^e et XIX^e siècles et provenant de tous les continents.**

Rassemblée par les **Baillon père et fils**, correspondants du **Muséum d'histoire naturelle de Paris**, cette collection témoigne des **grandes expéditions des XVIII^e et XIX^e siècles** (Bougainville, Baudin, Dumont d'Urville...) et nous fait voyager à travers le monde entier. Forte de plusieurs spécimens d'espèces disparues ou menacées, elle nous interroge également sur l'urgence de la préservation de la nature et de sa biodiversité.

Alexandre Palezis, artiste pointilliste, réinterprète la collection avec un œil contemporain.

Alexandre Palezis est un artiste pointilliste installé à La Châtre. Ses dessins et peintures sont principalement réalisés à l'encre suivant la technique du pointillé. Il martèle minutieusement le papier de ses mines à la manière du ciselet d'un graveur afin d'apporter un luxe de détails ainsi qu'une subtile profondeur de nuances, rappelant cet effet velouté et vaporeux caractéristique des gravures en taille-douce dites en pointillé.

Possibilité d'organiser des rencontres avec des classes et des ateliers pour tous niveaux.

Pour découvrir le travail d'Alexandre Palezis

- alexandrepalezis.com (site internet)
- contact@alexandrepalezis.com (adresse mail)
- [@alexandrepalezis](https://www.instagram.com/alexandrepalezis) (Instagram)



Toucan ariel, spécimen naturalisé, XIX^e siècle, Amérique du Sud, collection du musée MLC 2011.0.115, © François Lauginie



© Alexandre Palezis

EXPOSITIONS DE POCHE

LE CERCLE DES ÉPINGUÉS

Cette exposition explore la courte période de création d'un **cercle d'amis et d'artistes du début du XX^e siècle** dans le village de Verneuil-sur-Igneraie (près de La Châtre) au lieu-dit « **les épingués** ».

Poètes, peintres, sculpteurs se réunissent dans la maison investie par le poète **Gabriel NIGOND** (1877-1937) et son ami le peintre **Fernand MAILLAUD** (1862-1948).

L'atmosphère de cette maison ne saurait se réduire à la présence de quelques personnages « connus » (Ernest NIVET, Hugues LAPAIRE, Joseph AGEORGES, Henri COUTANT, Paul RUE ou Gabrielle SAND, petite fille de la romancière), les artistes entretenaient également d'étroites relations avec les habitants du village, notamment **les maîtres potiers de Verneuil**.

9 septembre-30 décembre 2023



Fernand MAILLAUD (1862-1948), Gabrielle Sand, huile sur toile, 1906, MLC 2007.1.1, ©Lancosme Multimédia

13 avril - 7^{er} septembre 2024

GEORGE SAND, FÉMINISTE ?

Dans l'imaginaire collectif, George Sand est souvent considérée comme une féministe. L'exposition interroge le bien-fondé de cette idée reçue.

Femme indépendante, séparée de son mari, portant le pantalon malgré l'interdiction, elle brave les interdits dans un siècle bourgeois et misogyne. Comment George Sand s'est-elle engagée pour améliorer sa condition ? Quelle place a-t-elle pris dans le débat autour du droit de vote des femmes ? Peut-on véritablement la qualifier de féministe ?

Ce sont autant de questions auxquelles nous tentons de répondre dans cette exposition qui propose une remise en contexte de George Sand dans son siècle et une confrontation avec d'autres femmes de son temps, aux idées parfois plus progressistes qu'elle.

L'exposition est aussi l'occasion d'aborder l'actualité des mouvements féministes dans notre société contemporaine.



Alcide-Joseph LORENTZ (1813-1889), Miroir drolatique de George Sand, gravure, parue le 5 août 1842 dans le Charivari, 1906, MLC 1967.1.31, ©Lancosme Multimédia

Propositions pédagogiques

Maternelle

TOUCHE À TOUT !

Visite-atelier / durée 1h

Les élèves pourront découvrir les différentes matières (pierre, bois, céramique, tissus, peinture) qui composent les œuvres du musée d'une façon ludique. **Une invitation à découvrir ce qu'est un musée et une œuvre de musée.**

→ **Atelier :**

Création d'une œuvre à partir de morceaux de tissus.

DE DRÔLES D'OISEAUX !

Visite-atelier / durée 1h

Découverte de la collection d'oiseaux naturalisés et de leurs chants.

→ **Atelier :**

Fabrication d'un oiseau (peinture, collage ou origami)

=> **En lien avec l'exposition « LA RÉPUBLIQUE DES OISEAUX »**

(avril-décembre 2024)

CONTEZ-MOI UN TABLEAU

Visite-atelier / durée 1h

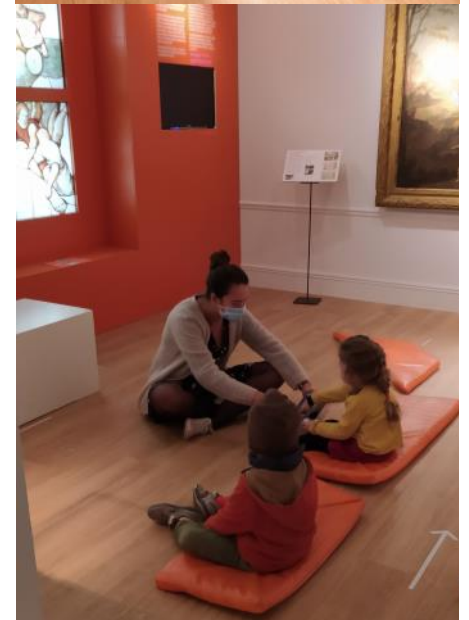
Découverte des tableaux du musée en histoires.

→ **Atelier :**

Création d'une peinture.



@Stéphanie Grew



Objectifs pédagogiques

- Explorer le monde
- Agir, comprendre, s'exprimer à travers les activités artistiques

Primaire

CALLIGRAPHIE À LA MANIÈRE DE GEORGE SAND

Visite-atelier / durée 1h30

Les élèves rencontrent George Sand dans son métier de femme écrivain au XIX^e siècle, évoqué par différents objets (manuscrits, encrier, caricatures, portraits...).

→ Atelier :

L'élève expérimente l'art de la calligraphie comme à l'époque de George Sand : avec une plume et de l'encre de chine, sur du papier qu'il aura préalablement vieilli. Il pourra alors recopier et illustrer une citation de George Sand.



Objectifs pédagogiques

- Maîtrise de l'écriture et de la lecture
- Développement du goût pour l'écriture et la lecture
- Développement de l'imagination

IMAGINE AVEC GEORGE SAND !

Visite-atelier / durée 2h minimum (cet atelier peut être réalisé en plusieurs séances)

Rencontre avec George Sand et son univers, découverte du métier d'écrivain et du travail d'imagination qui le caractérise.

→ Atelier :

Imagination en groupe d'un conte ou d'une histoire (sous forme de jeux : imaginer une histoire à partir d'une image, d'un texte à trou ou des différents éléments de l'histoire tirés au sort... en fonction des niveaux). Restitution ensuite de différentes manières possibles (création d'une planche de BD, d'un livre illustré, d'un spectacle d'ombres chinoises...). La restitution pourra se faire au musée ou en classe, en fonction du projet imaginé.



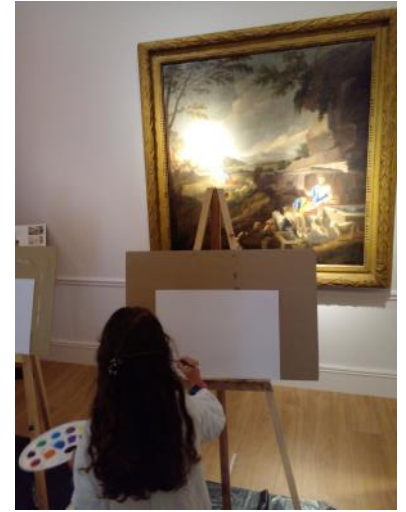
PEINS COMME...

Visite-atelier / durée 2h

Découverte des peintures du musée. Possibilité de centrer la visite sur les post-impressionnistes qui ont représenté la Vallée Noire aux XIX^e et XX^e siècles !

→ Atelier :

À la manière des peintres pleinairistes du XIX^e siècle, les élèves sont invités à peindre le paysage qui les entoure ou les œuvres du musée et à laisser aller leur imagination !



Objectifs pédagogiques

- Produire, mettre en œuvre un projet artistique, s'exprimer, se sensibiliser aux questions des arts
- Histoire des arts : identifier, analyser, se repérer
- Développement de l'imagination
- Histoire : se repérer dans le temps

TÂCHE TOI-MÊME !

Visite-atelier / durée 1h30

Découverte du rapport de George Sand à la nature.

Découverte de la technique de la dendrite.

→ Atelier :

Réalisation d'un paysage imaginaire à partir de tâches d'aquarelle et de pliages papier selon la technique de la « dendrite » chère à George Sand.



George SAND (1804-1876), Paysage d'Auvergne, dendrite, 1873, collection du musée, MLC 1967.1.376

MONSTRES ET C^E -

Visite en extérieur - autour de l'église

Visite-atelier / durée 2h (la visite se déroulera à l'église Saint-Germain et l'atelier au musée de poche)

Découverte des sculptures médiévales et XIX^e qui ornent l'église de la Châtre (3 minutes à pied du musée).



→ Atelier :

Réalisation d'une tête de monstre en terre en s'inspirant des modillons sculptés de l'église Saint-Germain.

Objectifs pédagogiques

- Produire, mettre en œuvre un projet artistique, s'exprimer, se sensibiliser aux questions des arts
- Histoire des arts : identifier, analyser, se repérer
- Histoire : se repérer dans le temps

FEUILLES ET HERBES FOLLES

Visite-atelier / durée 2h

George Sand était particulièrement sensible à la nature qu'elle aimait tout autant admirer qu'étudier. Déjà, à la fin du XIX^e siècle, elle avait conscience de la nécessité de préserver les ressources et la biodiversité et concevait la nature comme un patrimoine commun à tous (présentation de son herbier, d'une dendrite...).



→ Atelier :

réalisation d'un herbier à partir plantes préalablement récoltées et séchées, identification des plantes à l'aide de livres scientifiques, découverte de la méthode de conservation (séchage, pressage) et préparation d'une planche d'herbier (coller la plante, écrire les informations s'y reportant : lieu de cueillette, date, nom de la plante, ...).

Objectifs pédagogiques

- Produire, mettre en œuvre un projet artistique, s'exprimer, se sensibiliser aux questions des arts
- Enseignement civique et moral : sensibilisation à la nature et à l'écologie

AUTOUR DE LA COLLECTION DES OISEAUX

Visite-atelier / durée 1h30

Découverte de la collection d'oiseaux naturalisés (XVIII^e-XIX^e siècles, des cinq continents). Découverte de ce qui caractérise un oiseau, des différences entre les espèces (couleurs, tailles, chants etc.). Initiation à l'histoire des sciences naturelles (grandes expéditions scientifiques pour décrire les espèces) et sensibilisation aux questions liées à la biodiversité (espèces menacées, voire disparues).

→ Ateliers au choix :

Atelier 1 : Observe un oiseau du musée et dessine ou peins-le , tel un naturaliste !

Atelier 2 : Imagine un oiseau ! (écriture, dessin, peinture)

Atelier 3 : Créé un mobile (origami)

Atelier 4 : Découverte du chant des oiseaux

Possibilité de rencontrer Alexandre Palezis, artiste pointilliste installé à La Châtre qui réinterprète la collection d'oiseaux du musée et de réaliser un atelier.

Possibilité de créer un atelier en lien avec des associations locales spécialisées : l'Association du Parc des Parelles (Crevant), Berry Nature Environnement

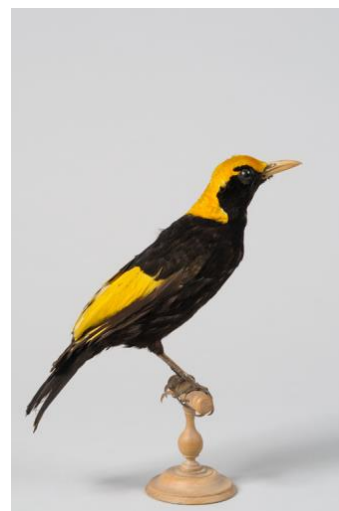
=> En lien avec l'exposition « LA RÉPUBLIQUE DES OISEAUX » (avril-décembre 2024)



Grand Cormoran, spécimen naturalisé, XIX^e siècle, France, collection du musée, MLC 2010.0.65



Ibis rouge, spécimen naturalisé, XIX^e siècle, Brésil, MLC 2011.0.100



Jardinier prince-régent, XIX^e siècle, Australie, MLC 2011.0.2010

© François Lauginie

Objectifs pédagogiques

- Produire, mettre en œuvre un projet artistique, s'exprimer, se sensibiliser aux questions des arts
- Histoire des arts : identifier, analyser, se repérer
- Histoire : se repérer dans le temps
- Enseignement civique et moral : sensibilisation à la nature et à l'écologie
- Liens avec les SVT

Collège

Tous niveaux

GEORGE SAND ET LA NATURE

Visite-atelier / durée 1h30

Découverte du rapport particulier de l'écrivaine avec la nature au XIX^e siècle. C'est un rapport esthétique, romantique, scientifique et peut-être même écologique ?

→ **Atelier :**

Atelier 1 : réalisation d'un herbier, à la manière de George Sand

Atelier 2 : Réalisation d'un paysage imaginaire à partir de tâches d'aquarelle et de pliages papier selon la technique de la « dendrite » chère à George Sand.

Objectifs pédagogiques

- Questionnements sur le rapport de l'homme avec son environnement
- Sensibilisation à l'écologie - liens avec les SVT
- Histoire : le XIX^e siècle (4^e)

AUTOUR DE LA COLLECTION DES OISEAUX

Visite-atelier / durée 1h30

Découverte de la collection d'oiseaux naturalisés (XVIII^e-XIX^e siècles - des cinq continents). Observation des différences entre les espèces (apparences physiques, liées avec leurs milieux, capacités *etc.*, chants *etc.*). Découverte de la technique de la taxidermie, le contexte de constitution de la collection (expéditions scientifiques, classification et description des espèces), questionnements sur les conditions de conservations de tels spécimens.

→ **Atelier :**

- **approche scientifique :** création d'une planche naturaliste, découverte des chants des oiseaux *etc.*

Possibilité de créer un atelier avec des associations locales : le Parc des Parelles (Crevant), Berry Nature Environnement

- **approche artistique :** exemple : observer, dessiner, peindre un oiseau.

Possibilité de rencontrer Alexandre Palezis, artiste pointilliste installé à La Châtre qui réinterprète la collection d'oiseaux du musée et de réaliser un atelier.

- **approche « latiniste » : autour des noms scientifiques des oiseaux**



George SAND (1804-1876), Herbier au 125 plantes, vers 1830, collection du musée, MLC 2016.1.1.1
©Clarisse Mathieu



Macareux moine, spécimen naturalisé, XIX^e siècle, MLC 2011.0.870, ©F. Laugnie

=> En lien avec l'exposition « LA RÉPUBLIQUE DES OISEAUX » (avril-décembre 2024)

4^e

Visites-atelier / durée 1h30

GEORGE SAND, UNE FEMME DE LETTRES ENGAGÉE !

Découverte des **combats politiques** menés par George Sand dans un XIX^e siècle conservateur et en recherche d'un régime politique idéal. Les élèves sont invités à découvrir comment les nombreux engagements politiques de l'auteure (défense des plus faibles, de la démocratie, de l'égalité homme-femme, conscience écologiste...) font échos aux grandes questions qui animent notre société actuelle. La visite sera construite autour d'objets qui illustrent les idéaux politiques de George Sand : manuscrits, journaux, caricatures etc.



©Lancosme

Alcide-Joseph LORENTZ (1813-1889), Miroir drolatique, George SAND, Lithographie, 1842, collection du musée, MLC 1967.1.31

→ Atelier :

- **caricature** : George Sand a été beaucoup caricaturée en son temps, les élèves pourront imaginer comment elle pourrait être caricaturée aujourd'hui.

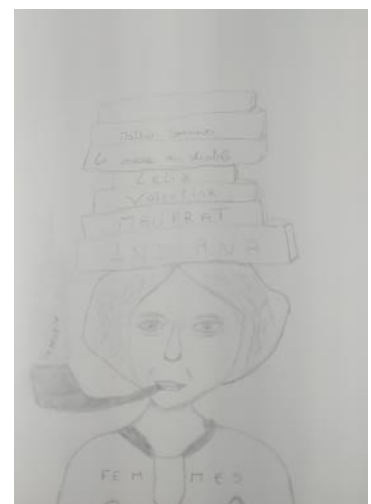
- **autour de l'actualité du féminisme** :

Possibilité d'organiser une rencontre avec une association féministe

=> En lien avec le parcours permanent autour de George Sand et l'exposition « GEORGE SAND, FÉMINISTE ? » (avril-septembre 2024)

Objectifs pédagogiques

- Histoire : Société, culture et politique dans la France du XIX^e siècle (le suffrage universel, la place de la femme, l'instauration de la démocratie ...)
- Approche du monde des médias : le journalisme au XIX^e siècle



Collège-Lycée (adapté en particulier aux classes de latinistes)

À LA DÉCOUVERTE DES COLLECTIONS ANTIQUES DU MUSÉE

Visites-ateliers / durée 1h / adaptation aux différents niveaux

6^e - 3^e latinistes - 2nde

PILE OU FACE ?

Découverte du système monétaire romain et de l'utilisation des pièces de monnaies comme moyen pour véhiculer la propagande impériale. Manipulation de pièces de monnaies romaines par les élèves, à l'aide de gants.



5^e - 4^e latinistes

LES ETRUSQUES, CES VOISINS DES ROMAINS

Les élèves découvrent la civilisation étrusque, de ce qui la caractérise et de ses liens avec les Grecs et avec Rome, à partir **d'un ensemble de céramiques et d'un miroir**. La connaissance du contexte de découverte de ces objets et de leur lieu d'origine (la Tomba dell'orco, à Tarquinia) permet d'aborder des questions en lien avec l'archéologie et l'histoire des collections des musées.



La [numérisation de la Tombe de l'Ogre](#) par l'Université de Tours permet une visite virtuelle du lieu d'où proviennent les objets du musée.



Vase olpé, Etrusque, Céramique étrusque, IV^e siècle avant JC environ, collection du musée, MLC 1967.2.1142.37, ©François Lauginie

LA LÉGENDE DE LA FONDATION DE ROME

Récit de la légende de Rome illustré par des pièces de monnaies qui reprennent divers épisodes (Rémus et Romulus, l'enlèvement des sabinés...). Les élèves sont invités à s'interroger sur ce qu'est une légende et sur la frontière entre légende et Histoire.

Objectifs pédagogiques

- Latin : de la légende à l'histoire, les origines de Rome (5^e/4^e), l'empire romain (3^e)
- 6^e : l'empire romain dans le monde antique
- 2nde : la méditerranée antique : les empreintes grecques et romaines
- Découverte des fonctions d'un musée

Lycée : 2nde — 1^{ère} — Terminale

GEORGE SAND, UNE FEMME DE LETTRES ENGAGÉE !

Visite-atelier / durée 1h30

Découverte des combats politiques menés par George Sand dans un XIX^e siècle conservateur et en recherche d'un régime politique idéal. Les élèves sont invités à découvrir comment les nombreux engagements politiques de l'auteure (défense des plus faibles, de la démocratie, de l'égalité homme-femme, conscience écologiste...) font échos aux grandes questions qui animent notre société actuelle. La visite sera construite autour de nombreux objets qui incarnent les idéaux politiques de George Sand : manuscrits, journaux, caricatures etc.

→ **Atelier :**

Proposition n°1 : George Sand a été beaucoup caricaturée en son temps, les élèves pourront imaginer comment elle pourrait être caricaturée aujourd'hui.

Proposition n°2 : Lecture de textes engagés de George Sand et animation de débats autour de sujets d'actualité (en deux groupes, un groupe défend une idée, l'autre l'opposée, la préparation et réalisation du débat se feront en plusieurs séances).

Possibilité d'organiser une rencontre avec une association féministe

=> En lien avec le parcours permanent autour de George Sand et l'exposition « GEORGE SAND, FÉMINISTE ? » (avril-juin 2023)



Alcide-Joseph LORENTZ (1813-1889), Miroir drolatique, George SAND, Lithographie, 1842, collection du musée, MLC 1967.1.31

Objectifs pédagogiques

- 1^{ère}, Histoire : L'Europe entre restauration et révolution (1814-1848) / La difficile entrée dans l'âge démocratique : la Deuxième République et le Second Empire (George Sand : une femme de lettres engagée en politique) / La mise en œuvre du projet républicain sous la Troisième République
- Approche du monde des médias : le journalisme au XIX^e siècle

GEORGE SAND, FÉMINISTE ?

Visite / durée 1h

Avril-juin 2023

Les élèves découvrent le parcours atypique de George Sand : femme indépendante bravant les interdits dans un siècle très conservateur. Ils s'interrogent sur l'histoire de la condition des femmes et du féminisme et cherchent à comprendre le rôle que George Sand a joué. En la confrontant avec d'autres femmes, aux idées plus progressistes ils se demanderont si on peut qualifier George Sand de féministe.

=> En lien avec l'exposition « GEORGE SAND, FÉMINISTE ? » (avril-juin 2024)

→ Atelier autour de l'actualité du féminisme : Possibilité d'organiser une rencontre avec une association féministe



Eugène VIEUSSEUX, George SAND, Huile sur toile, 1876, collection du musée, MLC 1967.1.20

Objectifs pédagogiques

- 1^{ère}, Histoire : L'industrialisation et l'accélération des transformations économiques et sociales en France au XIX^e siècle
- Sensibilisation aux questions liées à l'environnement, à l'écologie
- Approche du monde des médias : le journalisme au XIX^e siècle

A LA DÉCOUVERTE DE LA COLLECTION D'OISEAUX NATURALISÉS

Visite / durée 1h

Découverte de la collection d'oiseaux naturalisés (XVIII^e-XIX^e siècles, des cinq continents). Découverte de ce qui caractérise un oiseau, des différences entre les espèces (couleurs, tailles, chants *etc.*). Initiation à l'histoire des sciences naturelles (grandes expéditions scientifiques pour décrire les espèces) et sensibilisation aux questions liées à la biodiversité (espèces menacées, voire disparues).

- Possibilité de rencontrer Alexandre Palezis, artiste pointilliste installé à La Châtre qui réinterprète la collection d'oiseaux du musée.

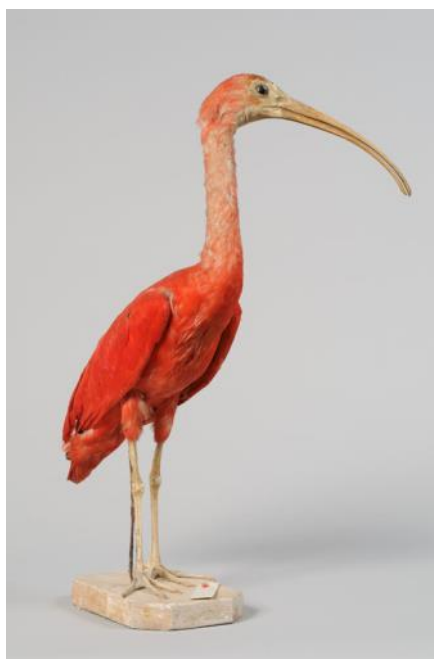
- Possibilité de créer un atelier en lien avec des associations locales spécialisées : l'Association du Parc des Parelles (Crevant), Berry Nature Environnement ou même un projet sur plusieurs séances (ex : observation des oiseaux du parc du lycée, sensibilisation à la protection des espèces...)

- Possibilité de créer un atelier avec les élèves latinistes (noms scientifiques des oiseaux)

=> En lien avec l'exposition « LA RÉPUBLIQUE DES OISEAUX » (avril-décembre 2024)



Grand Cormoran, spécimen naturalisé, collecté en 1819 dans la Somme (France), collection du musée, MLC 2010.0.65, © François Lauginie



Ibis rouge, spécimen naturalisé, XIX^e siècle, Brésil, MLC 2011.0.100, © François Lauginie



Jardinier prince-régent, XIX^e siècle, Australie, MLC 2011.0.2010, © François Lauginie

Objectifs pédagogiques

- Sensibilisation aux questions liées à l'environnement, à l'écologie
- Possibilité de faire des liens avec les SUT
- 1^{ère} : histoire du XIX^e siècle

LA NUIT DES MUSÉES / mai 2024

La Nuit européenne des musées est organisée par le Ministère de la Culture, elle se déroule chaque année, un samedi du mois de mai.

Le temps d'une nuit, le public est invité à découvrir gratuitement, de manière insolite, festive et ludique, les richesses du musée.

Chaque établissement participant conçoit un événement associant le talent d'artistes, de professionnels ou de bénévoles venus d'horizons divers. Chacun met en valeur, de façon originale, ses collections (Beaux-arts, art moderne, ethnographie, archéologie, traditions populaires...) en proposant des animations, en direction de tous les publics.



LA CLASSE, L'ŒUVRE

Cette opération, proposée dans le cadre de La nuit européenne des musées a pour objectif de **favoriser la rencontre entre les élèves et les collections des musées** situés à proximité des établissements scolaires.

L'opération repose sur la collaboration étroite entre une classe (du primaire au lycée) et un musée de proximité.

Elle invite les élèves à :

- étudier une ou plusieurs œuvres du musée ou établissement partenaire durant l'année scolaire
- imaginer des productions en lien avec l'œuvre ;
- concevoir une médiation des œuvres étudiées pour la Nuit européenne des musées;

Ce dispositif est emblématique de la démarche de l'éducation artistique et culturelle puisqu'il en conjugue activement les 3 piliers :

- une rencontre ; avec découverte de métiers (possibilité de visiter les réserves)
- des pratiques artistiques ;
- des connaissances (que l'élève doit pouvoir à son tour transmettre).

→ **Suggestions :**

Réalisation d'une lecture ou visite théâtralisée par les élèves

Conditions d'inscription et d'accueil des classes

HORAIRES D'ACCUEIL DES GROUPES SCOLAIRES :

- de préférence le matin et le mardi
- ou**
- du lundi au vendredi (de 9h à 12h et de 14h à 17h)

HORAIRES D'OUVERTURE DU MUSÉE AU PUBLIC :

Avril, mai, juin, septembre, octobre : Ouvert tous les jours de 14h à 18h sauf le mardi

Juillet-Août : tous les jours de 10h à 12h et de 14h à 18h

Novembre, décembre : Ouvert tous les jours de 14h à 17h sauf les lundis et mardis

Fermeture annuelle au 30 décembre, à 18h (musée fermé les 24, 25 et 26 décembre)

MODALITÉS ET TARIFS DES VISITES ET ATELIERS PAR CLASSE :

• pour les écoles maternelles et primaires

- gratuit pour les écoles de La Châtre
- 50 € pour les écoles de l'Indre et hors département

• pour les collèges et lycées:

- 50 € pour les établissements de l'Indre et hors département (sauf convention collège de la Châtre)

Eligible à la part collective du Pass Culture (paiement accepté par ADAGE)

RÉSERVATIONS :

L'enseignant est invité à prendre contact avec le service pédagogique pour définir la thématique et les animations. Plusieurs formules sont proposées en fonction des niveaux.

Tel. : 02 54 48 36 79

Mail : astrid.jeanson@mairie-lachatre.fr

Adresse du musée : Hôtel de Villaines, square Raymonde Vincent, 36400 La Châtre

Adresse postale du service culturel : 1, place de la Mairie, 36400 La Châtre

Site internet : www.museegeorgesand.fr

→ La réservation est obligatoire, par téléphone, courrier ou courriel au moins 15 jours avant par la personne responsable du groupe.

CONDITIONS GÉNÉRALES D'ACCUEIL DES GROUPES SCOLAIRES :

- Les classes sont séparées en deux : une partie suit la visite pendant que l'autre réalise l'atelier.
- Les élèves sont placés sous la surveillance du responsable du groupe qui doit veiller à ce qu'ils ne se dispersent pas et qu'ils en respectent le règlement intérieur.



Retrouvez-nous sur les réseaux sociaux !

Sur Facebook : [Musée George Sand –La Châtre](#)

Sur Instagram : Musée George Sand [@museegeorgesand](#)