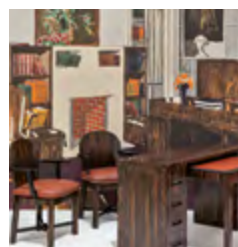
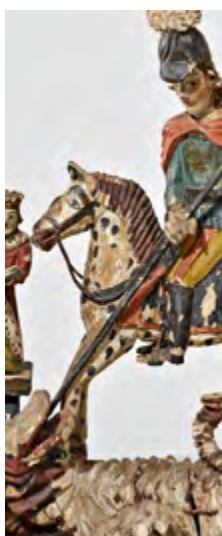


LA REVUE DES MUSÉES DE FRANCE

Revue du Louvre • 2023-3



ÉVÉNEMENTS

- 4** PARIS. MUSÉE DU LOUVRE
La réouverture de la galerie Campana
Anne COULIÉ
- 8** PARIS. MUSÉE DU LOUVRE
La Vierge et l'Enfant de Michel Colombe, une nouvelle acquisition
Sophie JUGIE
- 12** PARIS. MUSÉE DU LOUVRE
Un remarquable legs d'émaux peints de Limoges
Françoise BARBE
- 15** PARIS. MUSÉE DU LOUVRE
L'acquisition de la tabatière du duc de Choiseul
Michèle BIMBENET-PRIVAT, Frédéric DASSAS, Guillaume FAROULT
- 20** PARIS. MUSÉE DU LOUVRE
Sous l'œil de Goya : sorcières et femme trompée
Xavier SALMON
- 22** LA CHÂTRE. MUSÉE GEORGE SAND ET DE LA VALLÉE NOIRE
Le don exceptionnel d'un album de dessins de George Sand
Vanessa WEINLING
- 26** PARIS. MUSÉE NATIONAL D'ART MODERNE-CENTRE POMPIDOU
Pierre Chareau, Le Cabinet dit « du Jeune docteur »
Olivier CINQUALBRE

- 28** PARIS. MUSÉE NATIONAL PICASSO-PARIS
Une plaque en terre chamottée, Jacqueline Roque au long cou, entre par dation dans les collections
Virginie PERDRISOT-CASSAN
- 31** PARIS. MUSÉE DES ARTS DÉCORATIFS
Claude et François-Xavier Lalanne : deux artistes, une dation
Dominique FOREST

ÉTUDES

- 36** Pleurer un enfant
Redécouverte d'un devant de sarcophage romain au musée de Cluny
Isabelle BARDIÉS-FRONTY et Agnès LASCAUX
- 49** François Torteбат : le peintre identifié ?
Damien TELLAS
- 59** *Le Triomphe de Galatée*
de Louis de Boullogne
Reflets d'un chef-d'œuvre disparu
Jessica DEGAIN
- 69** *Missing Écuyère* : à propos d'un tirage photographique inédit
Florence SARAGOZA et Gale MURRAY
- 78** Les petits dieux de bois et les statues-colonnes.
Jurgis Baltrušaitis et l'art populaire lituanien en France, entre histoire de l'art et géopolitique
Raphaël BORIES

- 92** La donation Boiseq-Longuet au musée des Beaux-Arts de Dijon
Agnès WERLY

- 101** La confection de contenants domestiques en terre crue, Liban/Syrie
Édouard de LAUBRIE et Houda KASSATLY

110 EXPOSITIONS

- 114** MÉMOIRES 2022-2023
École du Louvre.
Institut national du patrimoine

115 ENGLISH ABSTRACTS

117 DEUTSCHE ZUSAMMENFASSUNGEN

LA CHÂTRE. MUSÉE GEORGE SAND ET DE LA VALLÉE NOIRE

Le don exceptionnel d'un album de dessins de George Sand

L'album récemment acquis par le musée George Sand et de la Vallée noire regroupe cinquante-neuf dessins assemblés *a posteriori* en carnet¹. Il s'agit essentiellement de croquis, études et aquarelles exécutés par George Sand (Paris 1804-Nohant 1876) à différentes époques de sa vie, entre 1823 et 1874. Les techniques sont variées : mine de plomb, gouache et aquarelle. En dehors de trois œuvres connues et reproduites dans l'ouvrage de référence de Christian Bernadac, *George Sand, dessins et aquarelles*², tous les dessins du carnet sont inédits. George Sand et son fils Maurice partageaient un même goût pour les albums. Huit carnets de croquis de voyages de Maurice Sand sont conservés à la bibliothèque historique de la Ville de Paris. Ils sont reliés exactement de la même manière que le carnet acquis par le musée et portent également sur la couverture une étiquette annotée de la main de George Sand, présentant le thème des dessins et la période qu'ils couvrent.

Les dessins qui composent le carnet sont quasiment tous signés, parfois localisés et datés par George Sand et sont ordonnés par date, du plus ancien au plus récent. Les premières vignettes sont signées *Aur. D.* ou *A.D.*, pour Aurore Dudevant – nom marital de la romancière –, puis *G. Sand* ou *G.S.*, pour George Sand.

Les lieux et dates de certains paysages correspondent aux voyages de George Sand relatés dans ses correspondances ou agendas. Les inscriptions figurant sur les dessins sont pour la majorité de la main de George Sand. Parfois, elles ont été rajoutées tardivement par sa petite-fille, Aurore Sand.

Seuls deux dessins ne semblent pas être de sa main. Le premier porte une mention manuscrite de George Sand : *a passé un*

Delacroix Nohant à la vente. Il s'agit d'un dessin à l'encre représentant un paysage d'arbres et de bosquets. Le second dessin représente un personnage fantastique, mi-homme mi-animal, exécuté à la mine de plomb avec des rehauts d'aquarelle. Il n'a vraisemblablement pas été achevé par son auteur. Une mention manuscrite au verso, écrite par Aurore Sand, nous renseigne sur l'auteur et la destination de ce dessin : *par Maurice [Sand] Dessin pour orner une coussin que voulait broder George Sand*.

Ce rare album – nous en connaissons peu de sa main – est un témoignage unique du goût de la romancière pour le dessin et nous permet de mieux appréhender sa vie et son intimité. Composer un album à partir de vignettes et de croquis est révélateur de ce qui semble important à son auteur. Quel souvenir, dessiné sur le papier avec application ou fugacement, choisit-on de garder, de conserver et de relier dans un album ? Cet assemblage est d'autant plus parlant qu'il retrace une grande partie de la vie de George Sand. Il nous est parvenu *a posteriori* comme un témoignage du goût prononcé de la romancière pour les arts graphiques. Des paysages à la mine de plomb soignés ou parfois maladroits (fig. 1) aux médaillons souvenirs de sa petite fille disparue (fig. 2) et aux dendrites aux teintes exceptionnellement vives (fig. 3), nous découvrons en feuilletant cet album toute la créativité de George Sand et des illustrations de sa vie intime.

Il faut savoir que George Sand a eu, au début de sa vie d'artiste, dans les années 1830-1832, une importante décision à prendre : écrire ou dessiner ?

Il lui faut gagner sa vie pour gagner sa liberté. Après plusieurs tentatives infructueuses de commerce de boîtes peintes et de

commandes de portraits, elle choisit l'écriture envers et contre tous. Elle peut s'y exprimer pleinement : « c'est une passion », dira-t-elle.

Si la jeune Aurore découvre l'art du dessin en compagnie de sa mère, elle-même dessinatrice et très adroite de ses mains, c'est aux côtés de sa grand-mère qu'elle est encouragée à dessiner... et à s'appliquer ! Dans ses lettres d'enfance et de jeunesse, on la voit constamment en train de dessiner. N'était-ce pas de cette manière que l'on éduquait les jeunes filles au XIX^e siècle ? Elles devaient être de parfaites maîtresses de maison, et la pratique artistique démontrait en outre leur grâce, leur élégance et leur piété. Elle est initiée à cette discipline depuis son plus jeune âge par son précepteur, par sa grand-mère et par un professeur de dessin à Paris, Mademoiselle Greuze³. Mais le véritable choc face à la peinture lui vient au couvent des Augustines anglaises, au tout début de sa période de dévotion, devant un *Jésus au mont des Oliviers* qu'elle attribue au Titien. Il lui tire des larmes. Elle a quinze ans : la dévotion ne va pas durer, mais le goût de la peinture ne se démentira jamais.

George Sand s'intéressait particulièrement aux arts visuels. Dès son arrivée à Paris, au début des années 1830, elle fréquente assidûment les musées, avec une nette préférence pour les « musées de tableaux » que sont le Louvre et le musée royal du Luxembourg. Cette culture artistique, les rencontres avec des artistes de talent et les différents portraits qu'ils font d'elle, ne lui laissent guère d'illusions sur ses propres dessins, qu'elle appelle « barbouillages ». « Je fais des fleurs qui ont l'air de potirons, mais ça m'amuse », écrit-elle à sa mère en octobre 1830⁴, non sans humour. Pendant cette période, elle s'évertue à faire des portraits

1 George Sand (Paris 1804-Nohant 1876). *Album de cinquante-neuf dessins*. 1823-1874. Inscr. *Dessins de George Sand ; 1823-1874 ; à garder ; Aurore D. ; etc.* Mine de plomb ; encre ; aquarelle. H. 0,175 ;

L. 0,265 ; Pr. 0,025. Don Maurice Bourg. Inv. MLC 2022.1.1.

2 Christian Bernadac, *George Sand, dessins et aquarelles*, Paris, 1992.

3 Il pourrait s'agir d'Anna Greuze (1762-1842), fille du peintre Jean-Baptiste Greuze. George Sand précise dans *Histoire de ma vie* : « J'avais en outre, pour moi seule, une maîtresse de dessin

Mademoiselle Greuze, qui se disait fille du célèbre peintre, et qui l'était peut-être ».

4 *Correspondance*, tome I (1812-1831), Georges Lubin (éd.), Paris, 1964. Lettre n° 323 du 24 octobre 1830, adressée à Mme Maurice Dupin.



Fig. 1. George Sand. *Crozant*. Feuillet n° 7. Dessin au crayon. La Châtre. Musée George Sand et de La Vallée Noire. Inv. MLC 2022.1.1.

Fig. 2. George Sand. *Portrait de Jeanne-Gabrielle Clésinger Sand*. Feuillet n° 26. 24 février 1855. Crayon et encre. La Châtre. Musée George Sand et de La Vallée Noire. Inv. MLC 2022.1.1.

Fig. 3. George Sand. *Paysage*. Feuillet n° 41. Avant 1876. Aquarelle, dendrite. La Châtre. Musée George Sand et de La Vallée Noire. Inv. MLC 2022.1.1.



4



5

Fig. 4. George Sand. *Portrait de Charles Duvernet*. Feuillet n° 14. 1832. Crayon. La Châtre. Musée George Sand et de La Vallée Noire. Inv. MLC 2022.1.1.

Fig. 5. George Sand. *Portrait de Solange endormie*. Feuillet n° 11. Janvier 1830. Fusain, encre et lavis. La Châtre. Musée George Sand et de La Vallée Noire. Inv. MLC 2022.1.1.

ressemblants (fig. 4) : « Je veux m'appliquer de plus en plus et finir par vous en envoyer un qui soit bien », écrit-elle à un ami en mai 1831⁵. Elle capte parfois par le dessin des moments intimes et attendrissants de sa vie familiale, notamment en exécutant des portraits de ses deux enfants, Maurice et Solange, ici représentée à l'âge de deux ans (fig. 5).

Elle envisage même sérieusement de gagner sa vie en dessinant ou peignant des boîtes décoratives dites de « Spa ». « Plus je dessine, mon pauvre camarade, plus je m'aperçois que je ne sais pas dessiner du

tout et qu'il me faudrait sérieusement retourner à l'école si je veux exercer », écrit-elle au même ami quelques semaines plus tard⁶. Mais le dessin, son dessin, elle en a conscience, ne lui permet pas autant de créativité que la littérature. Il restera donc un art d'agrément, au même titre que le chant, la danse ou la musique.

L'année 1831 marque un tournant décisif dans la vie de la jeune apprentie-artiste. Elle se sépare de son époux, s'installe à Paris et cherche un moyen de subsistance pour acquérir une liberté tant désirée. Ses

« barbouillages » ne lui procurant pas les revenus escomptés, c'est donc vers la littérature que s'exercent ses talents. Elle s'en explique quelques années plus tard dans *Histoire de ma vie* : « De tous les petits travaux dont j'étais capable, la littérature proprement dite était celui qui m'offrait le plus de chance de succès comme métier, et tranchons le mot, comme gagne-pain »⁷.

Elle n'abandonne pas pour autant l'idée d'être artiste, mais elle transpose cette ambition sur son fils Maurice et noue des amitiés artistiques sincères et admiratives. Tout au long

⁵ *Ibid.* Lettre n° 382 du 10 mai 1831, adressée à Émile Regnault.

⁶ *Ibid.* Lettre n° 393 du 13 juin 1831, adressée à Émile Regnault.

⁷ George Sand, *Œuvres autobiographiques*, tome I : *Histoire de ma vie*, Paris, 1970.



Fig. 6. George Sand. *Château féérique*. Feuillet n° 12. 2 mars 1830. Lavis. La Châtre. Musée George Sand et de La Vallée Noire. Inv. MLC 2022.1.1.

Fig. 7. George Sand. *Marécage*. Feuillet n° 39. Avant 1876. Aquarelle, dendrite. La Châtre. Musée George Sand et de La Vallée Noire. Inv. MLC 2022.1.1.



de sa vie, à ses heures perdues, elle continue cependant à dessiner ou à peindre à l'aquarelle une grande variété de sujets, portraits de ses proches, scènes champêtres, fleurs, paysages de fantaisie, oiseaux, châteaux féériques (fig. 6) ou modestes chaumières...

À la fin de sa vie, elle réside le plus souvent à Nohant, espace ses voyages à Paris et reçoit ses amis sur ses terres du Berry. Si elle écrit encore un à deux romans par an, elle abandonne de plus en plus souvent l'encre

et la plume pour l'aquarelle et le pinceau. Ce qu'elle décrit comme un amusement, dans une lettre datée de 1874⁸, devient peu à peu une activité quotidienne. La technique très particulière qu'elle emploie, la dendrite, que l'on appelle aussi « aquarelle à l'écrasage », reste encore aujourd'hui attachée à son nom. Cette technique consiste à presser une tache de couleur à l'aide d'une autre feuille pour créer des formes aléatoires dont les ramifications et arborescences inspirent ensuite à l'artiste des dessins, ici des paysages. Elle explique : « Cet écrasement produit des nervures parfois curieuses. Mon imagination aidant, j'y vois des bois, des forêts ou des lacs, et j'accroche les formes vagues produites par le hasard ».

Elle privilégie le brun, le vert et le bleu, couleurs naturelles propres à l'évocation de paysages. Le résultat suggère souvent des landes ou des marécages imaginaires qui se teintent d'une part d'exotisme ou de fantastique (fig. 7). Son fils Maurice partage quelquefois avec elle ces moments de création expérimentale.

George Sand compte parmi les écrivains-dessinateurs les plus productifs de son siècle, à l'instar de Balzac, Hugo, Musset, Gautier ; ce carnet en est la preuve.

Vanessa WEINLING

⁸ *Correspondance*, tome XXIII (avril 1872-mars 1874), Georges Lubin (éd.), Paris, 1964. Lettre n° 16897 du 7 février 1874, adressée à Edmond Plauchut.

LA REVUE DES MUSÉES DE FRANCE

Revue du Louvre • 2023-3

Ont collaboré à ce numéro

Françoise BARBE

Conservateur en chef du patrimoine, département des Objets d'art du musée du Louvre, Paris

Isabelle BARDIÈS-FRONTY

Conservateur général du patrimoine au musée de Cluny-musée national du Moyen Âge, Paris

Michèle BIMBENET-PRIVAT

Conservateur général du patrimoine honoraire

Raphaël BORIES

Conservateur du patrimoine, musée des Civilisations de l'Europe et de la Méditerranée, Marseille

Olivier CINQUALBRE

Conservateur en chef du patrimoine de la collection architecture Mnam-CCI, musée national d'Art moderne-Centre Pompidou, Paris
Commissaire de l'exposition *Pierre Chareau*, Centre Pompidou (1993)

Anne COULIÉ

Conservatrice en chef du patrimoine au département des Antiquités grecques, étrusques et romaines du musée du Louvre, Paris

Frédéric DASSAS

Conservateur en chef du patrimoine au département des Objets d'art du musée du Louvre, Paris

Jessica DEGAIN

Conservatrice du patrimoine, chargée des collections XVIII^e-XIX^e siècles du musée des Beaux-Arts, Tours

Guillaume FAROULT

Conservateur en chef du patrimoine, en charge des peintures françaises du XVIII^e siècle et des peintures britanniques et américaines au département des Peintures du musée du Louvre, Paris

Dominique FOREST

Conservatrice en chef du patrimoine, musée des Arts décoratifs, Paris

Sophie JUGIE

Conservateur général du patrimoine, Directrice du département des Sculptures du musée du Louvre, Paris

Houda KASSATLY

Docteur en ethnologie, chercheur associée à l'université Saint-Joseph, Beyrouth, Liban

Agnès LASCAUX

Conservatrice du patrimoine au service régional de l'archéologie de Bourgogne-Franche-Comté

Édouard de LAUBRIE

Chargé de collections et de recherches, responsable du Pôle Agricuture et alimentation, musée des Civilisations de l'Europe et de la Méditerranée – MuCEM, Marseille

Gale MURRAY

Professeur d'histoire de l'art au Colorado College (Colorado Springs, USA)

Virginie PERDRISOT-CASSAN

Conservatrice du patrimoine, responsable des sculptures, des céramiques et du mobilier Giacometti, musée national Picasso-Paris

Xavier SALMON

Conservateur général du patrimoine, Directeur du département des Arts graphiques du musée du Louvre, Paris

Florence SARAGOZA

Conservatrice du patrimoine, directrice du musée Toulouse-Lautrec, Albi, 2019-2022

Damien TELLAS

Historien de l'art

Vanessa WEINLING

Directrice du musée George Sand et de la Vallée noire, La Châtre (Indre)

Agnès WERLY

Responsable des collections XX^e et XXI^e siècle, musées de Dijon

Crédits photographiques

Tous droits réservés

Malgré ses efforts, certains auteurs ou ayants droit de photographies et/ou d'œuvres représentées sur les photographies de la revue n'ont pu être identifiés ou retrouvés par l'éditeur. Nous prions les auteurs ou leurs ayants droit que nous aurions omis de mentionner de bien vouloir nous excuser et de nous contacter.

Cologne

© Rheinisches Bildarchiv Cologne, Wegner, Anja, rba_d028854_1 : p. 48 (fig. 13)

Dijon

© François Jay - Direction des Musées de Dijon : p. 93 (fig. 1, 2), p. 94 (fig. 3), p. 95 (fig. 4, 5), p. 96 (fig. 6), p. 97 (fig. 7), p. 98 (fig. 8), p. 99 (fig. 9, 10), p. 100 (fig. 11, 12)

Florence

© Gabinetto Fotografico delle Gallerie degli Uffizi : p. 41 (fig. 5)

Kaunas

© M. K. Ciurlionis National Museum of Art : p. 90 (fig. 13, 14, 15)

La Châtre

© Musée George Sand et de La Vallée Noire : p. 23 (fig. 1 à 3), p. 24 (fig. 4, 5), p. 25 (fig. 6, 7)

Londres

© Galerie Stair Sainty, Londres : p. 50 (fig. 2)

Marseille

© Mucem / Marianne Kuhn : p. 78 (fig. 1), p. 81 (fig. 3), p. 83 (fig. 6), p. 84 (fig. 7), p. 87 (fig. 9, 10), p. 88 (fig. 11), p. 106 (fig. 4), p. 107 (fig. 5) ; © Houda Kassatly/Mucem : p. 104 (fig. 1), p. 108 (fig. 6) ; © Édouard de Laubrie/Mucem : p. 105 (fig. 2, 3)

Orléans

© Orléans, Musée des Beaux-Arts : p. 54 (fig. 8)

Paris

© Centre Pompidou, MNAM-Cci / Hélène Mauri : p. 27 (fig. 1)

© Succession Picasso 2023 : p. 28 (fig. 1), p. 29 (fig. 2, 3, 4)

© E. Coatalem, Paris : p. 52 (fig. 4)

ADAGP

© ADAGP, 2023 : p. 31 (fig. 1), p. 32 (fig. 2, 3), p. 33 (fig. 4), p. 34 (fig. 5, 6), p. 93 (fig. 1, 2), p. 94 (fig. 3), p. 95 (fig. 4, 5), p. 96 (fig. 6), p. 97 (fig. 7), p. 98 (fig. 8), p. 99 (fig. 9, 10), p. 100 (fig. 11, 12)

Agence photographique RMN-Grand Palais

© RMN-Grand Palais / Louis Deschamps : p. 54 (fig. 7) ; © RMN-Grand Palais / Mathieu Rabeau : p. 55 (fig. 11) ; © RMN-Grand Palais / Gérard Blot : p. 55 (fig. 12) ; © RMN-Grand Palais (Château de Fontainebleau) / Gérard Blot : p. 56 (fig. 15), p. 57 (fig. 16) ; © RMN-Grand Palais (musée de Cluny - musée national du Moyen Âge / Michel Urtado : p. 36 (fig. 1), p. 48 (fig. 14) ; © RMN-Grand Palais (musée du Louvre) / Stéphane Maréchal : p. 3, p. 12 (fig. 1), p. 13 (fig. 3, 4), p. 14 (fig. 5) ; © RMN-Grand Palais (musée du Louvre) / Jean-Gilles Berizzi : p. 17 (fig. 3) ; © RMN-Grand Palais (musée du Louvre) / Michel Urtado : p. 21 (fig. 1, 2), p. 63 (fig. 4) ; © RMN-Grand Palais (musée du Louvre) / Hervé Lewandowski : p. 37 (fig. 2), p. 38 (fig. 3) ; © RMN-Grand Palais (musée du Louvre) / Thierry Ollivier : p. 52 (fig. 5) ; © RMN-Grand Palais (musée du Louvre) / Sylvie Chan-Liat : p. 63 (fig. 5), p. 64 (fig. 6), p. 65 (fig. 8, 9, 10) ; © RMN-Grand Palais (musée Magasin) / Thierry de Giralval : p. 55 (fig. 13) ; © RMN-Grand Palais (musée d'Orsay) / Tony Querec : p. 70 (fig. 1) ; © RMN-Grand Palais (musée d'Orsay) / Michèle Bellot : p. 70 (fig. 2) ; © RMN-Grand Palais (musée d'Orsay) / Thierry Le Mage : p. 71 (fig. 3) ; © RMN-Grand Palais (Musée national Picasso-Paris) / Adrien Didierjean : p. 28 (fig. 1), p. 29 (fig. 2, 3) ; © RMN-Grand Palais (Musée national Picasso-Paris) / Adrien

Didierjean / Mathieu Rabeau : p. 29 (fig. 4) ; © Art Institute of Chicago, Dist. RMN-Grand Palais / image The Art Institute of Chicago : p. 72 (fig. 5) ; © Beaux-Arts de Paris, Dist. RMN-Grand Palais / image Beaux-Arts de Paris : p. 52 (fig. 3) ; © Centre Pompidou, MNAM-CCI, Dist. RMN-Grand Palais / Audrey Laurans : p. 27 (fig. 2, 3) ; © Château de Versailles, Dist. RMN-Grand Palais / Christophe Fouin : p. 49 (fig. 1) ; © Ministère de la Culture - Médiathèque du patrimoine et de la photographie, Dist. RMN-Grand Palais / Gustave William Lemaire : p. 9 (fig. 2, 3) ; © Ministère de la Culture - Médiathèque du patrimoine et de la photographie, Dist. RMN-Grand Palais / Franck Genestoux : p. 10 (fig. 4) ; © Musée du Louvre, Dist. RMN-Grand Palais / Hervé Lewandowski : couverture, p. 8 (fig. 1), p. 13 (fig. 2), p. 15 (fig. 1), p. 16 (fig. 2), p. 17 (fig. 4), p. 18 (fig. 5, 6), p. 19 (fig. 7, 8) ; © Musée du Louvre, Dist. RMN-Grand Palais / Maurice et Pierre Chuzeville : p. 43 (fig. 8) ; © musée du quai Branly - Jacques Chirac, Dist. RMN-Grand Palais / image musée du quai Branly - Jacques Chirac : p. 81 (fig. 4), p. 91 (fig. 16) ; © The British Museum, Londres, Dist. RMN-Grand Palais / The Trustees of the British Museum : p. 42 (fig. 6) ; © The Philadelphia Museum of Art, Dist. RMN-Grand Palais / image Philadelphia Museum of Art : p. 61 (fig. 2), p. 73 (fig. 6)

Bibliothèque nationale de France

© Bibliothèque nationale de France : p. 11 (fig. 5), p. 64 (fig. 7), p. 74 (fig. 7) ; © Bibliothèque nationale de France, Département Images et prestations numériques : p. 75 (fig. 9)

Les Arts décoratifs

© Les Arts Décoratifs / Christophe Dellièvre : p. 31 (fig. 1), p. 32 (fig. 2), p. 33 (fig. 4), p. 34 (fig. 5) ; © Les Arts Décoratifs : p. 32 (fig. 3) ; © Les Arts Décoratifs / Luc Boegly : p. 34 (fig. 6)

Musée du Louvre

© Musée du Louvre/Tous droits réservés : p. 4

Articles à paraître

Vincent BASTIEN

Une nouvelle pièce des collections de Marie-Antoinette entre au Louvre

Hélène BOCARD

Les produits coloniaux mis en scène : la collection de panneaux lumineux du palais de la porte Dorée

Pierre CAMBON

Eugène Lavielle (1820-1889), un peintre bien souvent oublié dans l'ombre de Corot

Cyril DUCLOS

De satin et d'or : le duc de Berry par François Gérard

Cordélia HATTORI

Dessins de Raphaël du musée de Lille : essai de lecture

Camille LARRAZ

Brontinus pinsit : Jean Brotin (1528-1561), portraitiste et collaborateur de Corneille de Lyon

Jean VITTE

La mappemonde de l'Empereur aux Tuileries et à Fontainebleau

(fig. 1) ; © 2023 Musée du Louvre/Audrey Viger ; p. 5 (fig. 2), p. 6 (fig. 3, 4), p. 7 (fig. 5, 6)

Québec

© Musée de la civilisation, collection du Séminaire de Québec / restauration effectuée par le Centre de conservation du Québec, photographe : Julien Auger - Icône, 1991.534 : p. 53 (fig. 6)

Riga

© Musée national d'histoire de Lettonie : p. 87 (fig. 8)

Strasbourg

© Musées de Strasbourg, M. Bertola : p. 62 (fig. 3)

Stuttgart

© Landesmuseum Württemberg, Hendrik Zwietsch : p. 44 (fig. 9)

Tours

© Musée des Beaux-Arts de Tours, cliché Dominique Couineau : p. 35, p. 60 (fig. 1), p. 68 (fig. 15) ; © Musée des Beaux-Arts de Tours, cliché Art Analysis : p. 67 (fig. 11, 12, 13) ; © Musée des Beaux-Arts de Tours, cliché Sophie Deyrolle : p. 68 (fig. 14)

Vilnius

© Musée national lituanien : p. 80 (fig. 2)

© Tous droits réservés : p. 45 (fig. 11), p. 55 (fig. 10)

© Région Centre-Val de Loire, Inventaire général, Jean-Claude Jacques : p. 11 (fig. 6)

© Hubert Boursier : p. 39 (fig. 4)

© Thierry Jamard : p. 42 (fig. 7)

© Michel Petit : p. 46 (fig. 12)

© Wiesław Jarek / Alamy Images : p. 44 (fig. 10)

© The Picture Art Collection / Alamy Images : p. 56 (fig. 14)

© Christie's : p. 54 (fig. 9)

© Florence Saragoza : p. 71 (fig. 4), p. 74 (fig. 8), p. 76 (fig. 10)

© Maison A. et P. Galauné : p. 82 (fig. 5)

© Dominique Auerbacher : p. 89 (fig. 12)